

# Respect des lieux

Nous vous demandons de respecter la dignité de ces lieux. Entrez dans la cathédrale dans le respect de Dieu, des croyants et de la foi chrétienne.

- Vous pouvez prendre des **photos** exclusivement à des fins privées sans trépied et sans flash. Les photos de groupe ou les selfies sont ressentis comme irrespectueux et dérangeants.
- Les jupes, les shorts, les t-shirts trop courts et les **vêtements** sans manche sont ressentis comme irrespectueux.
- **Les hommes se découvrent la tête** en signe de respect. Les femmes en sont dispensées.
- Il est interdit de **téléphoner**, de **fumer**, de **manger** et de **boire** dans la cathédrale.
- Les **animaux** ne sont pas autorisés à entrer dans la cathédrale, excepté les chiens guides d'aveugles.

## Information

**i** Le centre d'information **DOMPLATZ 5** vous propose des cartes postales, des CD et d'autres informations sur la cathédrale, des visites guidées et des renseignements sur les offices religieux.

### Mentions légales

Éditeur : Domkapitel Regensburg KdöR  
Texte, concept & Design : Hagen Horoba  
Traduction : Catherine Hummel-Mitrécé  
Photos : Florian Monheim, Uwe Moosburger, Stefan Effenhauser  
Impression : Druckerei Mühlbauer, Hengersberg  
© Regensburg 2022



Bienvenue  
à la cathédrale  
Saint-Pierre

VISITE ET INFORMATION

## Chers visiteurs de la cathédrale,

**Bienvenue à la cathédrale Saint-Pierre, église principale et épiscopale du diocèse de Ratisbonne.**

**La cathédrale fait partie de l'ensemble « Vieille ville de Ratisbonne et Stadtamhof », inscrit au patrimoine culturel mondial de l'UNESCO depuis 2006. La même année, Benoît XVI est le premier pape à y célébrer une messe. Devenu pape émérite, il y revient le 21 juin 2020.**

Depuis bientôt 750 ans, des femmes et des hommes se rassemblent dans notre cathédrale pour prier, célébrer la messe et rencontrer Dieu. Ils sont accompagnés sur leur chemin de foi par les saints patrons de la cathédrale, saint Pierre, la Vierge Marie et bien d'autres encore.

**Celui qui croit n'est jamais seul !** Tel est le message de la cathédrale de Ratisbonne à travers tous les temps. Tous ceux qui visitent cette église, s'y sentent chez eux protégés sous ses puissantes voûtes. **Ici, le ciel s'entrouvre pour tous.**

**Prenez le temps. Laissez-vous vous envahir par l'espace et sa lumière exceptionnelle. Peut-être trouverez-vous un moment de silence pour allumer un cierge à **A** l'autel de la Vierge Marie ou un moment de recueillement pour prier à l'autel du Saint-Sacrement de **B** la chapelle Sailer.**

Ces indications sur **la visite de la cathédrale** vous aideront à connaître, à mieux comprendre cet édifice, un témoignage de la foi chrétienne.



## Horaires d'ouvertures

Novembre à mars	6h30 à 17h
Avril, mai et octobre	6h30 à 18h
Juin à septembre	6h30 à 19h

## Messes

### Dimanche et jours fériés

10h	Messe capitulaire
12h	Messe dominicaine

### Lundi à samedi

7h	Messe
----	-------

### Lundi à vendredi (mai à fin octobre)

12h	Méditation de midi : 15 minutes de recueillement et de musique d'orgue
-----	--

Vous trouverez des informations sur les événements musicaux de la cathédrale au tableau d'affichage ou au **centre d'information DOMPLATZ 5**.



## Visites

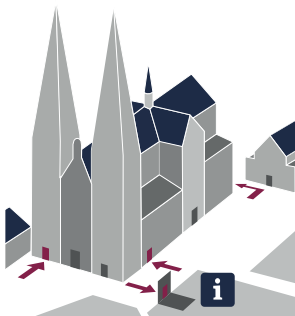
**Les visites individuelles** sont autorisées pendant les heures d'ouverture, **le dimanche et les jours fériés à partir de 13h**.

Les déplacements et les photos sont interdits pendant la célébration des offices.

## Visites guidées

Consultez **i** le **centre d'information DOMPLATZ 5** pour toutes visites guidées. Il est situé à droite de la façade ouest.

[www.domplatz-5.de](http://www.domplatz-5.de)



## L'histoire de la cathédrale

En 739, saint Boniface fonde le diocèse de Ratisbonne. Une première église St-Pierre fut très vite construite. Aux **x<sup>e</sup>** et **x<sup>i</sup><sup>e</sup>** siècles, une cathédrale importante se trouvait à l'emplacement de **B** la **fabrique** actuelle.

L'incendie de 1273 sera déterminant pour la construction d'un nouvel édifice. La cathédrale fut construite à partir de 1275–1276 dans le style gothique : grandes arcades, triforium et fenêtres hautes. Les travaux ont cessé en 1520 après 250 années de construction. Pendant plus de 350 ans, la cathédrale s'est dressée au milieu de la vieille ville avec ses deux tours tronquées.

En 1810, la cathédrale devint propriété du royaume de Bavière. L'intérêt pour l'architecture gothique grandissant, Louis I<sup>er</sup> fait épurer la cathédrale de tous ses aménagements non-gothiques à l'exception du **14** **maître-autel en argent**. Les deux flèches et les pignons du transept furent ensuite érigés grâce aux efforts communs de l'église, des citoyens et de l'État entre 1859 et 1872. **La cathédrale est enfin achevée après 600 ans de construction.**

Entre 1931 et 1941, les autels latéraux sont embellis par un nouveau programme pictural. Après la Seconde Guerre mondiale, Josef Oberberger crée les vitraux du chœur latéral nord et de la nef centrale (1967–1989). Le centre liturgique comprenant **12** **l'autel principal** et **l'ambon** est construit en 1976. La restauration intérieure et le nettoyage extérieur de la cathédrale ont été effectués de 1984 à 2010.

En 2005, le chœur latéral sud est transformé en chapelle, **B** la **chapelle Sailer**. En 2009, depuis 750 ans et pour la première fois, un **18** **grand orgue** résonne dans la cathédrale.

## Les autels

- A Autel de la Vierge Marie**  
Possibilité d'allumer des cierges
- B Chapelle Sailer**  
Lieu de prières individuelles  
**Autel de la Sainte-Nativité** et tombeau de l'évêque  
Johann Michael von Sailer (1751–1832)
- C L'autel principal et l'ambon**
- D Autel Sainte-Ursule**  
Situé devant la tombe du vénérable serviteur de  
Dieu, l'évêque Georg Michael Wittmann (1760–1833)
- E Autel Saint-Albert-le-Grand**
- F Autel Saint-Rupert**  
Lieu de dépôt des saintes huiles
- G Trésor de la cathédrale**

## Entrées et sorties

- 1 Portail de Moïse**
- 2 Portail de la Vierge**  
et son vestibule triangulaire
- 3 Portail Saint-Pierre**
- 4 Portail des Apôtres**
- 5 Portail de la Sainte-Croix**
-  **Entrée pour personnes à mobilité réduite**  
et plan tactile de la cathédrale
- 7 Portail Saint-Christophe**  
Accès au trésor de la cathédrale

## Autres lieux

- G Trésor de la cathédrale**

Ces lieux sont fermés au public :

- A** Chapelle du Chapitre
- B** Chantiers d'état
- C** Tour romane de l'âne
- D** Sacristie



Le centre d'information  
**DOMPLATZ 5** est situé à droite  
de la façade ouest.

# Visite de la cathédrale

1 **Monument au cardinal Philipp Wilhelm de Bavière** (1576–1598) par Hans Krumper. Le Crucifix est une sculpture en bronze d'après Giovanni da Bologna.

Sculptures équestres de 2 **saint Martin** et 3 **saint Georges**, ils symbolisent la miséricorde et le courage dans la foi. Dans les petites niches se trouvent deux

4 **chimères démoniaques**, « le diable et sa grand-mère ».

5 Louis I<sup>er</sup>, roi de Bavière, fit don des **vitraux colorés du mur ouest** à partir de 1829.

6 **Statue de saint Pierre** dont la grande clef, son attribut, est aussi l'emblème de la cathédrale. La **plaque en bronze** au mur commémore la visite du **pape Benoît XVI** en 2006.

7 **Sépultures des évêques du diocèse** (1984) et pierre tombale de **Johann Maier, prédicateur de la cathédrale**. Il fut exécuté par les nazis peu avant la fin de la Seconde Guerre mondiale. Sur les restes d'un pilier de la cathédrale romane se dresse une **croix** de Rudolf Koller (1988).

8 Sur le **puits de la cathédrale** est représentée la rencontre de Jésus et de la Samaritaine à la fontaine de Jacob et au-dessus du portail se trouve une statue en bois dite

9 **Jésus-au-crin-de-cheval** (1465/70).

10 **Statue de saint Paul**. L'épée rappelle le martyr de l'apôtre. En face, la 11 **statue de saint Pierre** était de couleur bleue à l'origine et portait une tiare rouge et or, la couronne des papes.

12 700 ans après la consécration du premier autel, Richard Triebe conçut **l'autel principal** et **l'ambon** en 1976. Entre les stalles du chœur (XIX<sup>e</sup> siècle) se trouve 13 **la cathèdre**, le siège de l'évêque. Le mot **cathédrale** en est dérivé.

14 **Le maître-autel baroque en argent**. La croix et les statues ont été offertes entre 1695 et 1785. Le chœur des « **Regensburger Domspatzen** » qui encadre musicalement les offices religieux, se place devant le maître-autel.

15 **39 verrières médiévales** (1310–1450) comprenant plus de 1100 vitres colorées sont en grande partie d'origine et plongent la cathédrale dans une « lumière sacrée ».

**L'Annonciation** (1280) : 16 **Gabriel, l'Ange au Sourire** et 17 **la Vierge Marie**. Maître Ludwig créa ces deux statues vers 1280. Elles représentent l'apogée de l'art statuaire en Europe.

18 **Le grand orgue de la cathédrale** (2009) comprend 80 jeux, 5871 tuyaux et un ascenseur ! Il est suspendu à 4 câbles fixés sur une construction métallique placée dans la charpente du toit.

19 **La verrière de la Pentecôte** (à gauche de l'orgue) créée en 1989 par Josef Oberberger montre l'effusion de l'Esprit Saint sur les apôtres et sur la Vierge Marie ainsi que les 8 fenêtres hautes dans la nef centrale.

20 **Monument à Carl Theodor von Dalberg** de Luigi Zandomenighi (1824). Il fut évêque de Ratisbonne entre 1803 et 1817 et dernier chancelier du Saint-Empire romain germanique qui prit fin en 1806.

21 Au-dessus de l'autel se trouve une belle statue de **sainte Marguerite**.

22 **L'autel Saint-Michel** et 23 **l'autel des saints patrons du diocèse, Wolfgang, Emmeram et Erhard**. Karl Roth créa les retables de ces deux autels vers 1940/41.

24 **La Visitation, groupe de statues patinées par le temps** (initialement sur le portail de la Vierge Marie). La rencontre de **Marie** et d'**Elisabeth**, elle aussi enceinte, est à l'origine du Magnificat.

## Trésor de la cathédrale

**G** Le **trésor de la cathédrale** se trouve dans les salles de l'ancienne résidence épiscopale. Il présente des crucifix et des ostensoirs précieux, des calices et des crosses épiscopales, ainsi que des œuvres d'art d'orfèvrerie de grande qualité. Des parements somptueux brodés d'or sont exposés au deuxième étage.

Le **papillon-reliquaire** est unique.

Un petit fragment de la Croix du Christ est incorporé dans ce symbole d'espoir.



### Horaires d'ouverture

Lundi à samedi 11h à 17h

Dimanche et jours fériés 12h à 17h

L'entrée du trésor de la cathédrale est en face de la **D** sacristie.

[www.domschatz-regensburg.de](http://www.domschatz-regensburg.de)

## Musique sacrée

La musique liturgique, expression de la foi, a une place prépondérante dans la cathédrale de Ratisbonne. Le chœur d'enfants, appelé **Regensburger Domspatzen** (les « Moineaux de la cathédrale »), a été fondé il y a plus de 1000 ans. Il a pour origine une école cathédrale créée en 975 par l'évêque Wolfgang. Vous pouvez entendre **18** le **grand orgue** lors des grandes messes, des concerts du mercredi en juin et en juillet et pendant la méditation quotidienne de midi.

[www.domspatzen.de](http://www.domspatzen.de)  
[www.domorgel-regensburg.de](http://www.domorgel-regensburg.de)

## Une cathédrale, qu'est-ce que c'est ?

Une cathédrale est l'église de l'évêque, un lieu de présence de Dieu en particulier :

- à **l'autel**. Les fidèles se rassemblent autour de l'autel pour célébrer la mort du Christ et sa résurrection.
- à **l'ambon**. C'est à partir de ce pupitre que la parole de Dieu est proclamée.
- au **tabernacle**. Pour les croyants catholiques, la présence de Jésus-Christ est toujours réelle sous la forme transformée du pain et du vin. Les hosties consacrées pendant la messe sont conservées dans le tabernacle de **B** la **chapelle Sailer**. La présence du Christ est signalée par la lumière rouge éternelle suspendue au plafond.

## Ornements religieux

Les éléments de toute église catholique sont caractérisés entre autres par :

- les **croix**. Les chrétiens associent la représentation du corps mutilé de Jésus-Christ sur la croix à l'espoir de la victoire sur la mort et l'espérance de la résurrection.
- les **sculptures de saints**. Ces statues et ces tableaux sont vénérés. Ils sont le symbole du chemin commun parcouru par ces témoins de Dieu durant leur vie et au prix de leur vie.
- les **bénitiers**. Les catholiques font le signe de croix avec de l'eau bénite en entrant et en sortant d'une église. Ce signe rappelle le baptême par lequel l'homme est devenu chrétien.